

СПЕЦИАЛЬНАЯ  
**ПСИХОЛОГИЯ**

Т.Н. Волковская

# ОРГАНИЗАЦИОННО- МЕТОДИЧЕСКИЕ ОСНОВЫ ПСИХОЛОГИЧЕСКОЙ ПОМОЩИ ЛИЦАМ С НЕДОСТАТКАМИ РЕЧИ

Учебно-методическое пособие



Москва

2011

Научный редактор серии И.Ю. Левченко – доктор психологических наук, профессор.

**Рецензенты:**

**Левченко Ирина Юрьевна** – доктор психологических наук, профессор, зав. кафедрой специальной педагогики и специальной психологии МГГУ им. М.А. Шолохова.

**Орлова Ольга Святославовна** – доктор педагогических наук, профессор, зав.кафедрой логопедии МГГУ им. М.А. Шолохова.

**Волковская Т.Н.**

**В67**     **Организационно-методические основы психологической помощи лицам с недостатками речи:** Учебно-методическое пособие. — М: Национальный книжный центр, 2011. — 144 с. (Специальная психология). ISBN 978-5-904827-42-7

Данное учебно-методическое пособие выполнено в рамках авторского концептуального подхода к определению прикладных аспектов логопсихологии как самостоятельной предметной области специальной психологии. В нем раскрыты организационно-методические и содержательные основы психолого-педагогической помощи лицам с недостатками речи, представлена характеристика основных прикладных направлений логопсихологии.

Пособие адресовано практическим работникам логопедических учреждений. Может быть полезно студентам дефектологических, психологических и педагогических факультетах вузов, слушателям курсов повышения квалификации.

© Т.Н. Волковская, 2010

© Оформление ООО «Национальный книжный центр», 2010

Редактор – Н. Назарова

Обложка – А. Тронин

Оригинал-макет – А. Тронин

Корректор – А. Сурженко

ООО «Национальный книжный центр»

143003, Московская область,

г. Одинцово, ул. Северная, д. 62 «А»

[www.nbcmedia.ru](http://www.nbcmedia.ru)

[nbcmedia@mail.ru](mailto:nbcmedia@mail.ru)

Подписано в печать 30.12.2010

Объем 9 п.л. Гарнитура SchoolBookC

Формат 60x90/16. Тираж 1000 экз. Заказ №

Отпечатано в соответствии с качеством предоставленного электронного оригинал-макета в типографии ОАО «Альянс «Югполиграфиздат»

ООО «Т-пресс» 400001, г. Волгоград, ул. Ким, д.6.

Тел./факс: (8442) 26-60-10, 97-49-40, 97-48-21.

# СОДЕРЖАНИЕ

<b>ПРЕДИСЛОВИЕ</b> .....	3
<b>ГЛАВА I. ОБЩИЕ ВОПРОСЫ ОРГАНИЗАЦИИ ПСИХОЛОГО-ПЕДАГОГИЧЕСКОЙ ПОМОЩИ ЛИЦАМ С НЕДОСТАТКАМИ РЕЧИ</b> .....	6
Определение понятия «психологическая помощь». Цели и задачи психологической помощи в логопсихологии .....	6
Организационные формы психолого-педагогической помощи лицам с недостатками речи .....	7
Дифференцированная характеристика содержания деятельности логопеда и психолога в системе психолого- педагогической помощи лицам с недостатками речи .....	9
<b>ГЛАВА II. ОСНОВНЫЕ НАПРАВЛЕНИЯ И СОДЕРЖАНИЕ ПСИХОЛОГО-ПЕДАГОГИЧЕСКОЙ ПОМОЩИ ЛИЦАМ С НЕДОСТАТКАМИ РЕЧИ</b> .....	16
Психологическая диагностика в системе психолого- педагогической помощи лицам с недостатками речи ....	16
Психологическая коррекция в системе психолого- педагогической помощи лицам с недостатками речи ....	47
Психологическое консультирование в системе психолого-педагогической помощи лицам с недостатками речи .....	75
<b>ПРИЛОЖЕНИЯ</b> .....	97
<b>ЛИТЕРАТУРА</b> .....	137

## ПРЕДИСЛОВИЕ

Модернизация отечественной системы специального образования, происходящая на основе гуманизации социальных отношений, определяет смену ценностных ориентиров коррекционно-педагогической деятельности. В центр внимания педагогической науки становится личность ребенка во всем многообразии индивидуальных особенностей. Смещение смыслового акцента специального образования в сторону личностного и социального развития (Н.Н. Малофеев, 2003) ведет к необходимости поиска принципиально новых решений вопросов социализации и интеграции лиц с ограниченными возможностями.

Отражением данных тенденций является расширение и укрепление службы практической психологии в специальном образовании, в том числе и в логопедических учреждениях.

В специальной педагогике и психологии лица с ведущей речевой патологией (определяемые как речевой контингент) составляют наиболее многочисленную группу как по диапазону речевых нарушений, так и в возрастном аспекте. Однако наибольшая распространенность речевых нарушений отмечается в дошкольном и младшем школьном возрасте.

Теоретико-прикладные исследования последнего десятилетия (Т.Н. Волковская, О.Е. Грибова, А.Н. Корнев, Р.И. Лалаева, Т.Н. Ланина, А.В. Семенович, О.Н. Усанова, Т.Б. Филичева, Т.А. Фотекова, Л.Б. Халилова, Г.В. Чиркина и др.), а также наблюдения логопедов-практиков указывают на стойкую тенденцию к усложнению структуры речевых нарушений и как следствие этого – на качественное изменение логопедического контингента. Речевая недостаточность приобретает сегодня у большинства детей более недифференцированный, мозаичный характер и, как правило, сопряжена с сопутствующей патологической симптоматикой в перцептивной, когнитивной, двигательной и других сферах психической деятельности ребенка. Отмечается увеличение числа сочетанных нарушений.

Наряду с этим, очевидным становится расширение границ практической логопедии, связанное с объективными причинами социального порядка. Все большую актуальность приобретает проблема коррекционного обучения детей с нарушениями речи, овладевающими русским языком как вторым (Г.В. Чиркина, 2008), которые также требуют направленной специальной помощи в целях предупреждения у них школьной и социальной дезадаптации.

Таким образом, дизонтогенез речевой функции в современной детской популяции носит иной качественный характер и проявляется, по утверждению А.Н. Корнева (2006):

- в своеобразии асинхронии развития;
- нарушении функциональной основы языковых способностей в виде недостаточности невербальных когнитивных компонентов;
- дефиците коммуникативно-речевой компетенции;
- своеобразном проявлении эмоционально-волевой незрелости;
- специфических формах социальной дезадаптации.

Недостаточность речевых и коммуникативных способностей ставит детей с речевой патологией в особую ситуацию в социуме, которая является для многих психотравмирующей, что может обусловить возникновение невротических расстройств.

Все это является основанием оптимизации подходов не только к выбору методов коррекционного воздействия при речевой патологии, но и нацеливает на необходимость выделения психологической составляющей в логопедической работе, которая обеспечивала бы гармонизацию развития личности человека, имеющего речевое расстройство, и его нормальную социализацию.

Психологические аспекты коррекционной работы социально значимы как при оказании специальной логопедической помощи детскому речевому контингенту, так и при реабилитации взрослых больных с речевой патологией (афазией, заиканием). Такая ситуация подчеркивает актуальность проблемы разработки системы психолого-педагогической помощи лицам с недостатками речи.

Оказание эффективной психологической помощи лицам с

речевыми расстройствами, оптимизирующей их социальную адаптацию, представляет собой одну из главных задач нового направления специальной психологии — логопсихологии.

*Логопсихология определяется как отрасль специальной психологии, изучающая психологические особенности лиц с недостатками речи ведущего характера, а также возможность использования психологических технологий в комплексной коррекционной работе по преодолению у них речевых, коммуникативных, когнитивных, эмоционально-личностных нарушений* (Т.Н. Волковская, Г.С. Гуменная, В.И. Селивёрстов, Л.А. Зайцева, Л.В. Кузнецова, В.А. Калягин, Т.С. Овчинникова, О.О. Косякова, Т.В. Захарова, В.Н. Поникарова, Е.В. Шипилова, О.В. Трошин, Е.В. Жулина и др.).

В рамках данного определения речевой контингент представлен как «лица с недостатками речи». В обоснование выбора этого термина необходимо отметить, что для обозначения нарушений речи специалистами используются различные, не всегда взаимозаменяемые термины: расстройства речи, дефекты речи, недостатки речи, недоразвитие речи, речевая патология, речевые отклонения. С учетом задач логопедии дифференциация этих понятий в ряде случаев имеет принципиальное значение, так как иногда в содержании термина отражается механизм речевого расстройства. В контексте же задач логопсихологии более уместным считаем использование наиболее обобщенного и нейтрального термина, характеризующего соответствующую категорию лиц как в возрастном диапазоне, так и с качественной стороны. Таковым, на наш взгляд, является понятие «недостатки речи».

Развиваясь долгое время в контексте дефектологии (логопедии и специальной психологии), в середине 90-х годов логопсихология обрела статус самостоятельной научной дисциплины.

В связи с организацией психологической службы в системе специального образования отмечается усиление прикладной составляющей логопсихологии в русле таких основных направлений практической психологии, как психодиагностика, психологическая коррекция и психологическое консультирование.

Это не только расширяет круг задач логопсихологии, но и усиливает значимость учебно-методического обеспечения ее

# ГЛАВА I. ОБЩИЕ ВОПРОСЫ ОРГАНИЗАЦИИ ПСИХОЛОГО- ПЕДАГОГИЧЕСКОЙ ПОМОЩИ ЛИЦАМ С НЕДОСТАТКАМИ РЕЧИ

## ОПРЕДЕЛЕНИЕ ПОНЯТИЯ «ПСИХОЛОГИЧЕСКАЯ ПОМОЩЬ». ЦЕЛИ И ЗАДАЧИ ПСИХОЛОГИЧЕСКОЙ ПОМОЩИ В ЛОГОПСИХОЛОГИИ

**Психологическая помощь** — понятие, тесно связанное с психокоррекционным процессом.

В **практической психологии** это понятие трактуется как система мер, направленная на повышение психологической компетентности людей с целью стабилизации их психического здоровья и преодоления жизненных затруднений.

В контексте **специальной психологии** психологическая помощь имеет выраженное психолого-педагогическое содержание и осуществляется на основе синтеза медицины, психологии, педагогики.

В связи с задачами **логопсихологии** психологическую помощь можно рассматривать как систему специальных психокоррекционных воздействий в структуре общих медико-психолого-педагогических мероприятий по преодолению речевых, коммуникативных когнитивных, эмоционально-личностных нарушений у лиц с недостатками речи.

**Цель** психологической помощи в данном случае — гармонизация развития личности человека, имеющего недостатки речи, нормализация его социальных контактов с окружающими. В этой связи **задачами** психологической помощи выступают:

- формирование личностно-коммуникативных характеристик, способствующих социальной адаптации лиц с недостатками речи;
- преодоление недостатков в развитии психических функций, препятствующих полноценной коммуникации;
- формирование навыка адекватного межличностного общения в семье и социуме.

Система психологической помощи включает два основных аспекта: **организационный** и **содержательный**.

**Организационный** аспект отражает формы организации психологической помощи как на уровне соответствующих профильных учреждений, так и в структуре психокоррекционного процесса.

**Содержательный** аспект характеризует психологическую помощь с позиции психологического воздействия, имеющего корригирующую направленность, на основе использования специальных психокоррекционных технологий.

Решая задачу оптимизации логопедического коррекционного процесса, логопсихология прежде всего рассматривается в контексте проблем логопедии. В связи с этим система психологической помощи лицам с недостатками речи, как на уровне организации, так и в содержательном плане, должна строиться с учетом тесного взаимодействия педагогического и психологического аспектов коррекционного воздействия. Следовательно, характер такой помощи может рассматриваться как **психолого-педагогический**.

## ОРГАНИЗАЦИОННЫЕ ФОРМЫ ПСИХОЛОГО-ПЕДАГОГИЧЕСКОЙ ПОМОЩИ ЛИЦАМ С НЕДОСТАТКАМИ РЕЧИ

В нашей стране лица с недостатками речи получают комплексную помощь в учреждениях **образования, здравоохранения и социальной защиты**. Такая помощь реализуется в разных организационных формах.

В **системе образования** для детей с нарушениями речи функционируют: ясли-сады логопедического профиля; логопедические детские сады; группы для детей с нарушениями



речи при детских садах общего типа; учебно-воспитательные комплексы (УВК) для детей с нарушениями речи; школа для детей с нарушениями речи (V вида); логопедические пункты при детских садах общего типа; логопедические пункты при общеобразовательных школах; группы для детей с нарушениями речи при детских домах общего типа.

К инновационным типам учреждений относятся центры психолого-педагогической и медико-социальной помощи, представляющие собой модульную систему из нескольких блоков: диагностические группы, патронажные группы, группы для детей с разными формами речевых нарушений, группы логопедической поддержки для младших школьников и др.

Определена структура этих учреждений, содержание коррекционного и воспитательного воздействия. Предусмотрена преемственность, обеспечивающая при необходимости возможность перевода ребенка в другое учреждение, соответствующее уровню его общего и речевого развития.

Не рекомендуется направлять в данные учреждения умственно отсталых детей, детей со снижением слуха, зрения, с нарушением опорно-двигательного аппарата, психическими нарушениями и т.п. Желательно, чтобы эти дети получали помощь в специальных учреждениях согласно ведущему дефекту, а также в стационарах, яслях, санаториях системы здравоохранения.

В системе здравоохранения для детей с нарушениями речи предусмотрены следующие структуры: логопедические кабинеты при детских поликлиниках; «речевые» стационары и полустационары при детских больницах, диспансерах, специализированных центрах медицинских институтов и т.п.; детские санатории; сурдологические кабинеты; специализированные ясли.

В этих учреждениях проводятся всестороннее обследование детей, лечебные и профилактические мероприятия (по показаниям) и интенсивный курс коррекционных занятий по индивидуальной программе в соответствии со спецификой нарушения (афазия, заикание, ринолалия, дизартрия, алалия, дислалия и др.).

**Социальные учреждения**, в которых оказывается лого-

педическая помощь детям, представлены центрами реабилитации.

Система логопедической помощи взрослому контингенту включает учреждения разного типа: стационарного (неврологические отделения при больницах); полустационарного (кабинеты трудотерапии); амбулаторного (кабинеты при районных поликлиниках города).

Ведущим учреждениям системы здравоохранения по работе со взрослыми является Федеральный центр патологии речи и нейрореабилитации (г. Москва). В настоящее время организация аналогичных центров осуществляется в ряде областных центров России.

Разработка научно обоснованной системы психолого-педагогической помощи лицам с недостатками речи и адаптация ее к различным типам логопедических учреждений является одной из актуальных задач современной логопсихологии.

## ДИФФЕРЕНЦИРОВАННАЯ ХАРАКТЕРИСТИКА СОДЕРЖАНИЯ ДЕЯТЕЛЬНОСТИ ЛОГОПЕДА И ПСИХОЛОГА В СИСТЕМЕ ПСИХОЛОГО- ПЕДАГОГИЧЕСКОЙ ПОМОЩИ ЛИЦАМ С НЕДОСТАТКАМИ РЕЧИ

В связи началом функционирования в системе специального образования службы психологической помощи (с 1994 г.), в логопедических учреждениях совместно с логопедами работают психологи. Профессиональное взаимодействие этих специалистов в ходе коррекционной работы определяет ее результативность как в достижении конкретных целей логопедической коррекции, так и в решении основной коррекционной задачи — социальной адаптации человека, имеющего речевое расстройство.

Данный факт делает актуальной проблему междисциплинарного взаимодействия этих специалистов в едином коррекционно-образовательном пространстве и нацеливает на определение дифференцированного содержания

деятельности логопеда и психолога в структуре психолого-педагогической помощи лицам с недостатками речи.

Как уже отмечалось, большинство специалистов в области патологии речи говорят об усложнении структуры речевых нарушений, расценивая нарушения речи как один из вариантов сложного когнитивного дефекта, который часто усугубляется проблемами эмоционально-личностного характера. Такая ситуация расширяет требования не только к выбору методов коррекционного воздействия, но и к объему профессиональных знаний и умений логопеда и позволяет выделить психологический компонент в логопедической работе.

С нашей точки зрения, базирующейся на положениях компетентностного подхода, **психологическую составляющую деятельности логопеда** необходимо рассматривать в двух взаимодополняющих направлениях: **теоретические знания и практические умения**.

С учетом специфики основного функционала логопеда можно выделить набор ключевых психологических компетенций в его профессиональной деятельности:

- знание основ теории логопсихологии и психологических особенностей лиц разного возраста с недостатками речи;
- владение основами психодиагностических и психокоррекционных технологий, повышающих эффективность коррекционного воздействия;
- владение основами психологического консультирования;
- профессионально-личностная готовность.

Психологические знания помогут логопеду правильно понимать взаимосвязь речевой патологии и особенностей психического развития в целом, видеть не только речевое расстройство, а прежде всего личность человека, имеющего коммуникативные проблемы.

Стойкая тенденция к усложнению структуры речевых нарушений и, как следствие этого, качественное изменение логопедического контингента увеличивает значение индивидуализации логопедической коррекции, основанной на учете не только характера речевых нарушений, но и особен-

ностей познавательных процессов и личностного развития.

В этой связи специалисты в области речевой патологии отмечают, что традиционные методы логопедической диагностики и коррекции становятся менее валидными и эффективными, чем раньше, что определило тенденцию на интеграцию в логопедические технологии психологических методов и приемов коррекционного воздействия. Это дает основание утверждать, что междисциплинарный характер задач современной логопедии усиливает значимость психологической составляющей в современной логопедической практике.

В области диагностики широкое распространение в логопедии получил **нейропсихологический** подход к изучению детей и подростков с недостатками речи (Т.В. Ахутина, Т.Н. Волковская, А.Н. Семенович, Т.А. Фотекова, Л.С. Цветкова и др.). Владение данной технологией психодиагностического изучения позволяет логопеду проводить изучение структуры речевого дефекта в «целостной матрице» (А.В. Семенович) состояния высших психических функций, выявить имеющиеся дефицитарные звенья психики ребенка и на этой основе составить коррекционную программу, максимально учитывающую эти особенности.

В целях повышения эффективности логопедического воздействия, активизации интереса к занятию, развитию коммуникативных навыков в практической деятельности логопеда оправдано использование и некоторых приемов **психологической коррекции**, в частности:

- **игровой психокоррекции** как способа развития когнитивной, эмоциональной и социальной сфер;
- **арт-терапии** и музыкотерапии как средства стимуляции общения;
- **кинезитерапии** как средства тренировки ручной и общей моторики;
- **библиотерапии** для регуляции эмоционального состояния, усиления положительных эмоций и ослабления негативных.

Эффективными могут оказаться и другие психокоррекционные приемы, но они в меньшей степени апробированы в практике логопедической работы с лицами, имеющими

речевые расстройства.

Приоритетно значимый в современном специальном образовании личностно ориентированный подход в центре внимания педагогической науки ставит не нарушение, а личность ребенка. Кроме того, все большую важность в процессе логопедической работы приобретает проблема взаимодействия между логопедом и родителями ребенка-логопата. Владение сложным искусством общения, учет психологических факторов межличностного взаимодействия поможет логопеду в установлении контакта с ребенком и взрослыми, что является крайне важным моментом в достижении положительного результата логопедической работы.

Психологическая компетентность необходима логопеду и во взаимодействии с персоналом коррекционного учреждения для детей с нарушениями речи с целью совершенствования коммуникативных способностей педагогов в работе с детьми и с семьями, имеющими детей с речевой патологией. В связи с этим владение основами **психологического консультирования** становится необходимым условием профессиональной деятельности современного логопеда.

Профессиональная компетентность специалиста системы специального образования, в том числе логопеда, не ограничивается только теоретической и практической подготовкой. Наличие соответствующих профессионально-личностных качеств является важным условием продуктивного взаимодействия специалиста с участниками коррекционного процесса. Анализ профессиональной деятельности логопедов-практиков показывает, что именно личностный фактор часто определяет эффективность коррекционной работы. Наиболее значимой профессиональной характеристикой в данном случае выступает достаточный уровень сформированности коммуникативной компетенции.

Определяя содержание деятельности **психолога** с детьми и взрослыми, имеющими недостатки речи, можно выделить **общие и специфические** компоненты этой деятельности.

**Направления** работы характеризуют общепсихологические подходы практической психологии:

- психологическая диагностика;

- развивающая и психокоррекционная работа;
- консультирование и просвещение родителей, педагогов.

**Содержание** деятельности будут определять такие **факторы**, как:

- индивидуально-типологические особенности людей с речевой патологией (возраст, характер речевой патологии, психологические особенности);
- форма организации психолого-педагогической помощи (учреждение образования, здравоохранения, социальной защиты);
- междисциплинарное взаимодействие с логопедом и ориентир на традиционное содержание его основного функционала.

Учет данных факторов позволяет выделить приоритетные стратегии в содержании работы психолога с лицами с недостатками речи.

Согласно сложившейся многолетней традиции в логопедических учреждениях разной ведомственной принадлежности (образования, здравоохранения, социальной защиты), основным специалистом является логопед, который осуществляет коррекцию речевых нарушений. Программное обеспечение логопедической коррекции включает обширный раздел по развитию базовых психических процессов и интеллектуальной деятельности. Такой подход обусловлен тесной связью между речевыми нарушениями и другими сторонами психической деятельности. Согласно основному функционалу, работу по формированию психологической базы речи, так же как и изучение состояния неречевых процессов во взаимосвязи с особенностями речи, осуществляет логопед. Кроме того, логопед осуществляет типологизацию речевых нарушений на основе логопедического классификационного подхода. Психологическая диагностика осуществляется в тех случаях, когда необходимо углубленное изучение отдельных сторон психического развития логопата или его личностных особенностей и межличностных отношений. В связи с этим диагностика познавательной сферы и психолого-педагогическое обследование в условиях лого-

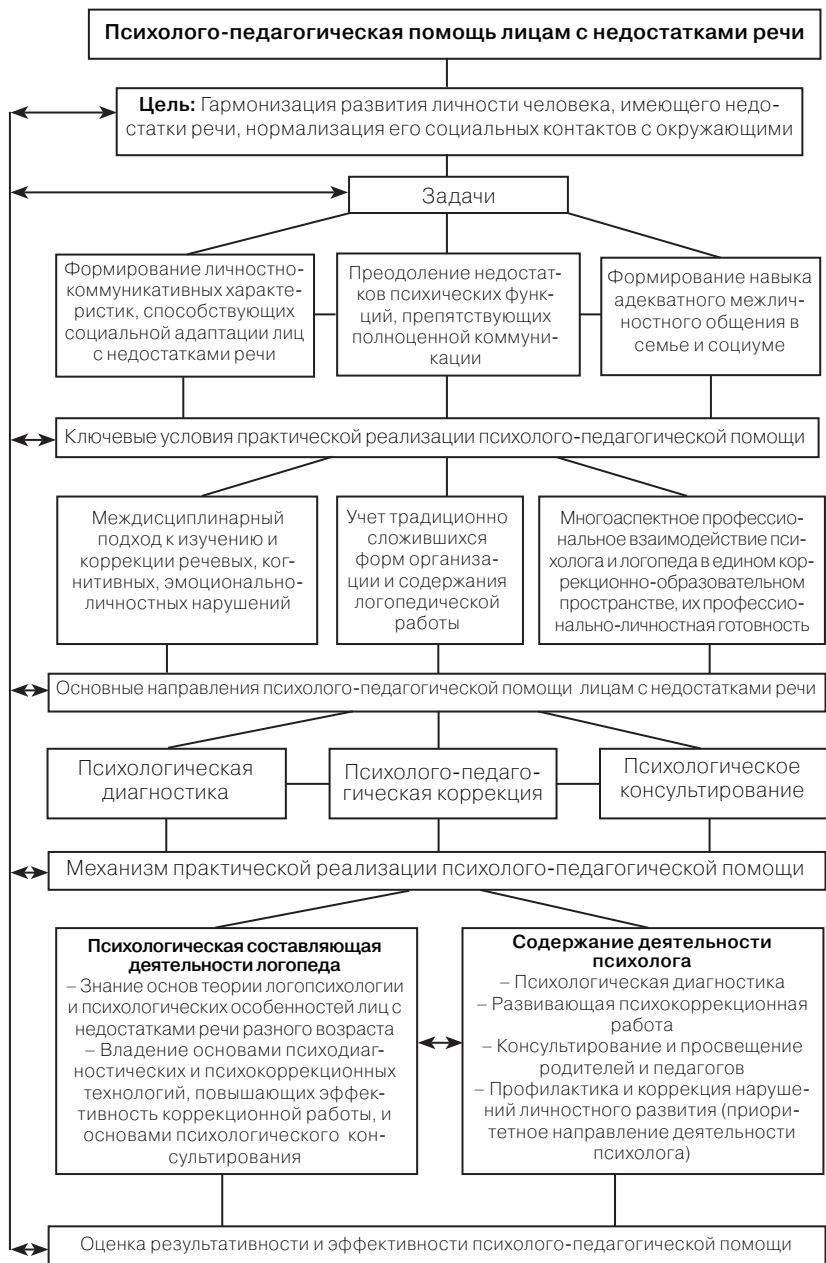
педического учреждения не могут иметь решающего значения в работе психолога.

В данном контексте более значимой является деятельность психолога в области **психокоррекционной и консультативной**, а не диагностической работы. Особую важность здесь имеет работа психолога по профилактике и коррекции *нарушений личностного развития*, так как именно этот аспект остается вне внимания других специалистов логопедического учреждения.

Итак, можно заключить, что в структуре психолого-педагогической помощи лицам с недостатками речи выделяются две составляющие, взаимодействие которых обеспечивает практическую реализацию задач логопсихологии:

- **психологические аспекты деятельности логопеда;**
- **содержание деятельности психолога, работающего с логопедическим контингентом.**

Общая конечная цель коррекции — социальная адаптация человека с недостатками речи к условиям современного общества должна объединять этих специалистов как на уровне постановки конкретных задач, так и в конкретных видах практической деятельности.





## ГЛАВА II. ОСНОВНЫЕ НАПРАВЛЕНИЯ И СОДЕРЖАНИЕ ПСИХОЛОГО-ПЕДАГОГИЧЕСКОЙ ПОМОЩИ ЛИЦАМ С НЕДОСТАТКАМИ РЕЧИ

Психолого-педагогическая помощь лицам, имеющим речевые расстройства, осуществляется в трех взаимосвязанных направлениях: **психодиагностика, психологическая коррекция, психологическое консультирование**. Каждое направление реализует соответствующие задачи, которые определяют общую стратегию психолого-педагогической помощи лицам данной категории.

### ПСИХОЛОГИЧЕСКАЯ ДИАГНОСТИКА В СИСТЕМЕ ПСИХОЛОГО-ПЕДАГОГИЧЕСКОЙ ПОМОЩИ ЛИЦАМ С НЕДОСТАТКАМИ РЕЧИ

#### **Определение понятия «психодиагностика» и характеристика основных теоретических положений**

Психодиагностика в **практической психологии** определяется как направление, в рамках которого изучаются принципы и средства построения и применения диагностических процедур с целью определения значений некоторых психологических феноменов (Я.Л. Коломинский, Е.А. Панько).

В **специальной психологии** психодиагностика выступает отдельным разделом, осуществляется преимущественно в педагогическом контексте и направлена на решение